

Stærke børnefællesskaber i Kalundborg Kommune

En introduktion til inklusionsindsatsen på 0-18 års området

INKLUSION
STÆRKE
BØRNEFÆLLESSKABER

ALLE BØRN HØRER TIL



ALLE ER EN DEL AF FÆLLESKABET



PLADS TIL FORSKELLIGHED

Målet med inklusion i Kalundborg er, at ethvert barn skal opleve at være i det nærmiljø, der er mest naturligt for barnet. Dette er medvirkende til at give barnet de bedste betingelser for at være en del af et meningsfuldt fællesskab.

LÆS MERE PÅ

www.kalundborg.dk/inklusion

FAGCENTER
SÅBØRN & UNDERVISNING

KALUNDBORG
KOMMUNE

INKLUSION
STÆRKE
BØRNEFÆLLESSKABER

ALLE BØRN FØLER SIG SET HVER DAG



ALLE BØRN DELTAGER AKTIVT



ALLE BØRN LÆRER

Inklusion i Kalundborg betyder, at alle børn skal opleve sig som værdifulde og deltage aktivt i fællesskabet og, at alle børn udnytter deres læringspotentiale optimalt.

LÆS MERE PÅ

www.kalundborg.dk/inklusion

FAGCENTER
SÅBØRN & UNDERVISNING

KALUNDBORG
KOMMUNE

INKLUSION
STÆRKE
BØRNEFÆLLESSKABER

FÆLLES ANSVAR



SAMARBEJDE FOR ALLE



PLADS TIL ALLE / ALLE KAN BIDRAGE

Stærke børnefællesskaber er et fælles ansvar. Hvad enten du er barn, forældre, pædagog, lærer eller leder. Inklusion er en kultur, hvor alle kan bidrage, også når de bidrager på forskellig vis.

LÆS MERE PÅ

www.kalundborg.dk/inklusion

FAGCENTER
SÅBØRN & UNDERVISNING

KALUNDBORG
KOMMUNE

Denne tekst er en introduktion til inklusionsarbejdet i Kalundborg Kommune. Der tages udgangspunkt i de fællestræk for inklusionsindsatsen, der eksisterer på 0-18 års området, for herigennem at understøtte en fælles tilgang til og fælles sprog og begreber om inklusion.

Formålet er

- at tydeliggøre det fælles grundlag for inklusionsarbejdet i Kalundborg Kommune.
- at præsentere rammerne for, organiseringen af og redskaberne til inklusionsarbejdet i både dagtilbud og skoler.

Inklusionsarbejdet i Kalundborg Kommune foregår i tråd med både internationale og nationale inklusionsmål og principper samt med Lov om folkeskolen og Dagtilbudsloven.

På lokalt plan er Kalundborg Kommunes Børn- og Ungepolitik grundlaget for inklusionsarbejdet via visionen for børn og unge.

Alle børn i Kalundborg kommune har en tryk opvækst. Kalundborg kommune retter indsatsen mod, at det enkelte barn og den enkelte unge har lige muligheder for et godt liv trods forskellige forudsætninger. Forældre er ansvarlige og har størst betydning for børnenes udvikling og trivsel. Den kommunale indsats er et supplement til forældrenes varetagelse af denne rolle og yderst sjældent en erstatning. Indsatsen rettes mod at give lige muligheder og hjælpen er derfor forskellig og helt afhængig af det enkelte barns eller den enkeltes behov.

Kalundborg kommune tilgodeser alle børn og unge og møder dem med respekt, ud fra den betragtning, at den enkelte rummer muligheder og ressourcer. En forholdemåde, som også viser sig i relationerne mellem de personer, som tilsammen er ansvarlige for børn og unge.

Børn og Ungepolitikken suppleres af den specifikke lovgivning på skole- og dagtilbudsområdet samt de politisk vedtagne visioner og strategier på områderne.

Lovgivning på dagtilbudsområdet

Dagtilbudsloven § 7.

Børn i dagtilbud skal have et fysisk, psykisk og æstetisk børnemiljø, der fremmer deres trivsel, sundhed, udvikling og læring.

Om inklusion står der i *Dagtilbudsloven*:

Formålet med dagtilbudsloven er, at forebygge negativ social arv og eksklusion, ved at de pædagogiske tilbud er en integreret del af både kommunens samlede generelle tilbud til børn og unge og af den forebyggende og støttende indsats til børn og unge med behov for en særlig indsats(...).

I Kalundborg Kommune er tilgangen til 0-6 års området udmøntet i dagstilbudspolitikken samt i KLAR-pædagogikken, der sætter fokus på det gode børneliv gennem Kvalitet, Læring, Aktiv familie og Resourcesyn.

Lovgivning på skoleområdet

I *Lov om folkeskolen* samt *Lov om inklusion af elever med særlige behov* er sat en række politiske målsætninger for folkeskolen, der bl.a. skal sikre målet om, at alle elevers alsidige udvikling fremmes samt at flere elever inkluderes i almenskolen.

Endvidere er der i Folkeskolereformen opsat tre overordnede nationale mål:

1. Folkeskolen skal udfordre alle elever, så de bliver så dygtige, de kan
2. Folkeskolen skal mindske betydningen af social baggrund i forhold til faglige resultater
3. Tilliden til og trivslen i folkeskolen skal styrkes gennem respekt for professionel viden og praksis

De lokale mål i Kalundborg Kommune afspejler de nationale med tilføjelse af et fjerde suppleringsmål:

4. Elever får i højere grad faglige, sociale og personlige kompetencer med sig fra folkeskolen til at gennemføre en uddannelse og til at være en aktiv del af arbejdsmarkedet

Disse overordnede pejlemærker er retningsgivende i forhold til, om vi i Kalundborg Kommune lykkes med inklusionen og for, om alle børn er en del af børnefællesskaber.

Resultatmål for udviklingen af folkeskolen i Kalundborg Kommune er bl.a.

- at elevernes trivsel øges.
- at mindst 96 % af alle elever går på en almindelig folkeskole i skoleåret 2016/17
- at mindst 95 % af en ungdomsårgang i 2015 gennemfører en ungdomsuddannelse

Inklusionsstrategien og målsætningerne heri skal betragtes som en del af målsætningerne omkring reformen, og kommer til udtryk i bl.a. Fremtidens Folkeskole og Ungestrategien.

INKLUSION
STÆRKE
BØRNEFÆLLESSKABER

ALLE BØRN HØRER TIL

ALLE ER EN DEL AF FÆLLESKABET

PLADS TIL FORSKELLIGHED

Målet med inklusion i Kalundborg er, at ethvert barn skal opleve at være i det nærmiljø, der er mest naturligt for barnet. Dette er medvirkende til at give barnet de bedste betingelser for at være en del af et meningsfuldt fællesskab.

LÆS MERE PÅ

www.kalundborg.dk/inklusion

FAGCENTER
SMÅBØRN & UNDERVISNING

KALUNDBORG
KOMMUNE

Den gode inklusion

Inklusionstankegangen betyder et perspektivskifte fra det enkelte barn til fokus på det fælles.

Ethvert barn skal opleve at være i det nærmiljø, der er mest naturligt for barnet. Dette er medvirkende til at give barnet de bedste betingelser for at være en del af et meningsfuldt fællesskab.

Kalundborg Kommunes vision for den gode inklusion

- Inklusion betegner en kultur, hvor alle kan deltage i fællesskaber, også når de bidrager på forskellig vis.
- Inklusion kendetegner den vedvarende udviklingsproces, hvori muligheder for alle børns tilstedeværelse, deltagelse og læring øges.

- Deltagelse er, når børnene oplever sig som værdifulde og deltager aktivt i fællesskabet
- Læring er, at alle børn udnytter deres læringspotentiale optimalt

I Kalundborg Kommune arbejder vi ud fra et ressource-fokuseret syn på børn og unge. Det betyder, at i stedet for at rette fokus mod fejl og mangler rettes fokus mod barnets eller den unges unikke egenskaber, kompetencer, interesser og læringsbehov.

Det indebærer blandt andet, at alle børn som udgangspunkt skal rummes i de almene tilbud. Det er centralt for dette syn på barnet, at udvikling skabes i sociale relationer mellem børn og voksne og i børnefællesskaber. Den sociale inklusion i fællesskaber er netop så vigtig, fordi meget af barnets kompetenceudvikling og læring foregår i de sociale fællesskaber. Derfor har dagtilbud og skoler et stort ansvar for og en vigtig opgave med at etablere børnefællesskaber, så alle børn føler sig inkluderet.

INKLUSION
STÆRKE
BØRNEFÆLLESSKABER

ALLE BØRN FØLER SIG SET HVER DAG

ALLE BØRN DELTAGER AKTIVT

ALLE BØRN LÆRER

Inklusion i Kalundborg betyder, at alle børn skal opleve sig som værdifulde og deltage aktivt i fællesskabet og, at alle børn udnytter deres læringspotentiale optimalt.

LÆS MERE PÅ

www.kalundborg.dk/inklusion

FAGCENTER
SMÅBØRN & UNDERVISNING

KALUNDBORG
KOMMUNE

Mål for inklusionsindsatsen

- Alle føler sig anerkendt og som en del af et fællesskab.
- Målet er, at andelen af elever i den almene undervisning udgør 96 % i skoleåret 2016/2017. Dette mål skal nås gennem skabelsen af en kultur og en diskurs, hvor der er fokus på inklusion, ressourcer og muligheder og mindre fokus på mangler og adskillelse.
- At alle børn bliver livsduelige, fagligt og socialt.

Livsduelighed

Livsduelighed betyder overblik over og tillid til egne og andres evner - samt mulighed for og potentiale til at udleve dem. Udsyn og tolerance er nødvendige værdier.

Livsduelighed er evnen til at indgå i meningsfulde relationer og værdsætte at være en del af en gruppe og et samfund. Dybest set handler det om lysten til at yde sit bedste sammen med andre i respekt for opgaven. Dannelse og kultur er nødvendige forudsætninger herfor. Ansvar for livsduelighed er fælles mellem dagtilbud, skole og hjem.

Forældre er en ressource i forhold til inklusion

Forældrene spiller en vigtig rolle for den gode inklusion, og det er vigtigt, at alle forældre er en aktiv del af forældregruppen, da de er medskabere af en inkluderende kultur. Samarbejde mellem forældre og skole eller dagtilbud har betydning for eleven, når det drejer sig om faglig og social trivsel.



INKLUSION
STÆRKE
BØRNEFÆLLESSKABER

FÆLLES ANSVAR



SAMARBEJDE FOR ALLE



PLADS TIL ALLE / ALLE KAN BIDRAGE

Stærke børnefællesskaber er et fælles ansvar.
Hvad enten du er barn, forældre, pædagog,
lærer eller leder. Inklusion er en kultur, hvor alle
kan bidrage, også når de bidrager på forskellig vis.

LÆS MERE PÅ

www.kalundborg.dk/inklusion

FAGCENTER
SMÅBØRN & UNDERVISNING



KALUNDBORG
KOMMUNE

Strategi for inklusionsarbejdet

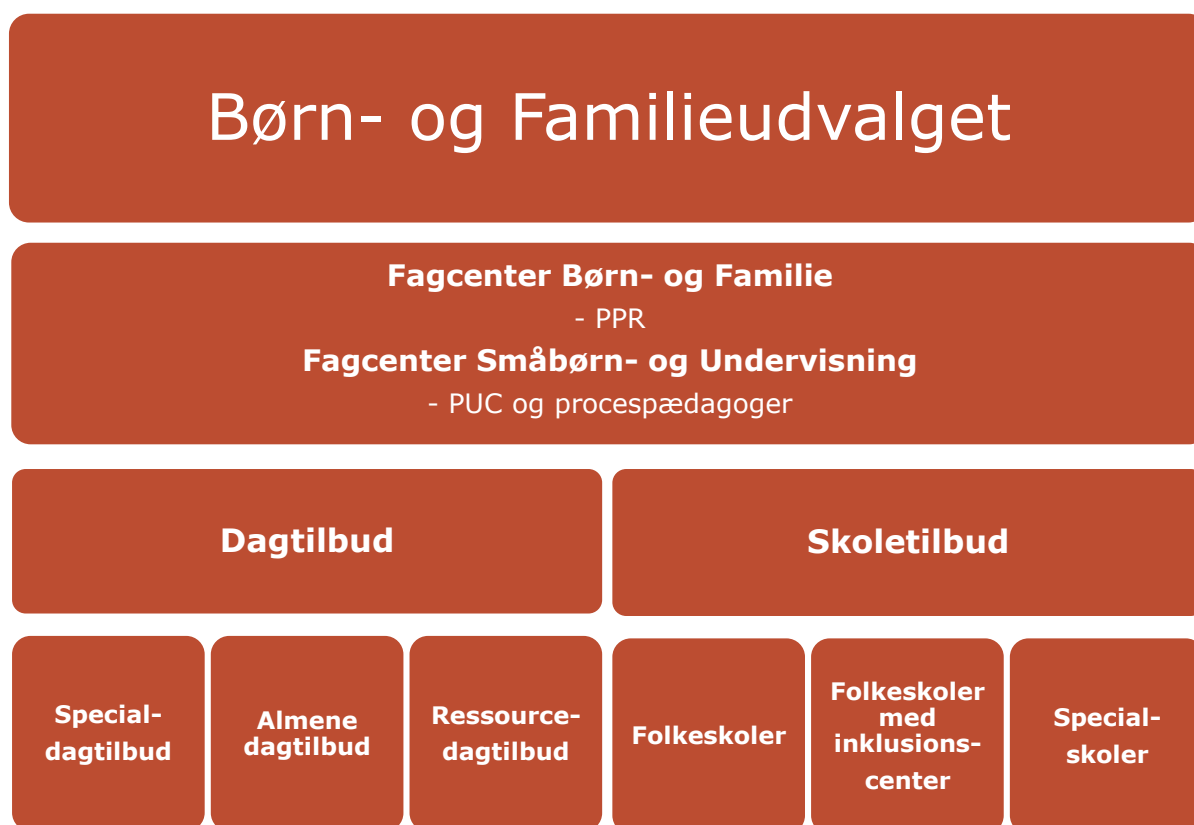
Praktisk udmøntes inklusionssynet gennem de tilgange, vi anvender, den måde vi udvikler medarbejdernes kompetencer samt hvordan indsatsen formuleres og organiseres i Kalundborg Kommunes dagtilbud og skoler.

Organisation

Kalundborg Kommunes flade ledelsesstruktur betyder bl.a., at der er kort vej fra det pædagogiske personale til samarbejdspartnere i fagcentrene. Dette lægger op til fælles ansvar for opgaveløsningen.

Den fælles kommunale indsats skal være med til at underbygge det tværsektorielle samarbejde på 0-18-årsområdet og bidrage til at understøtte inklusionsindsatsen.

Organiseringen er illustreret i nedenstående model.



Organisering af inklusionsstrategien på dagtilbudsområdet

I Kalundborg Kommune har vi gennem et helhedssyn på 0-18-års området fokus på at understøtte den tidlige indsats via indsatsen i dagtilbuddene og ved at anvende Kalundborg Kommunes særlige KLAR-pædagogik som udgangspunkt for at skabe høj kvalitetsdagtilbud. Forskningen tilsiger, at høj kvalitet i dagtilbud er en væsentlig faktor i at styrke socialt udsatte børns alsidige udvikling på kort og langt sigt. Viften af dagtilbud er organiseret, så der på bedst mulig måde støttes op om inklusion i de almene tilbud. Målet er, at alle børn tilgodeses inden for egen institution – også de børn der er i vanskeligheder af forskellig art. Denne målsætning understøttes i Kalundborg Kommune blandt andet via fokus på inkluderende børnefællesskaber i dagtilbuddene og i særlige ressourcedagtilbud.

I praksis udmøntes inklusionstanken også i overgangen mellem dagtilbud til skole.

Overordnede tilgange på 0-18 års området, der understøtter inklusionsarbejdet

LP - Læringsmiljø og pædagogisk analyse, er en fælles tilgang på 0-18 års området og et værktøj til udvikling og kulturændringer i organisationer.

KLAR-pædagogikken på dagtilbudsområdet, der har fokus på det gode børneliv gennem Kvalitet, Læring, Aktiv familie og Ressourcesyn, er med til at sikre synlighed og profilering af det pædagogiske arbejde i dagtilbuddene.

Kompetenceudvikling af det pædagogiske personale

Øget inklusion i folkeskolen og dagtilbuddene kræver kompetenceudvikling, og dette har særligt fokus i Kalundborg Kommune.

LP-modellen er implementeret i dagtilbud og på skoler i hele kommunen, og den stor gruppe af dagtilbuddenes medarbejdere har gennemført modul i social inklusion.

Alle pædagoger og lærere på skolerne skal gennemføre et efteruddannelsesforløb i "Relationskompetencer i praksis", der skal sikre, at de bliver i stand til at udfordre den enkelte elevs faglighed og gennem relationen være med til at skabe et godt læringsmiljø. Endvidere skal de deltage i et uddannelsesforløb med James Nottingham, hvis program "Visible Learning" har til formål at uddanne lærere og pædagoger i at arbejde mere målorienteret med elevernes læring.

Den samlede kommunale indsats i forhold til kompetenceudvikling skal virke understøttende og rammesættende for kommunens helhedsarbejde med inklusion.

Faglige fællesskabers professionelle udvikling knytter sig til læring og er en processuel udvikling, som den, der lærer gennemgår for at kunne forbedre eller forandre sin praksis.

Læring er tilegnelse af ny viden eller en genfortolkning af kendt viden, fordi omgivelserne er i forandring, så genfortolkning er nødvendig.

Kompetenceudvikling finder sted:

som en særlig personlig proces i en social kontekst, hvor individet dels opnår beherskelse på et anerkendt færdighedsplan, dels er i stand til at integrere sin beherskelse i sin personlige udtryksform og formidle den som led i udviklingen af social integration⁴

Kompetenceudvikling indeholder desuden videndeling, og indhentning af ny viden på ens eget område. Denne del af kompetenceudviklingen foregår oftest ved at personalet i teams eller selvstændigt holder sig opdateret inden for sit fag/felt.

Der er tre niveauer for at skabe en inkluderende praksis

- Den reflektive metodiker - medarbejderniveau
- Strategisk ledelse og udvikling i dagtilbuddet og på skolen
- Den fælles kommunale indsats - her også med fokus på det kollektive løft på kompetenceområdet.

Videndeling understøtter inklusion

Fælles for både dagtilbudsområdet og skolerne er, at der arbejdes målrettet i forhold til at medarbejdere med særlig viden og kompetencer formidler og videndeler til andre. Målet er, at udvikle *den lærende organisation*.

Den lærende organisation stiller krav til den enkelte medarbejders bidrag til den fælles udvikling på området. Ved at videregive og modtage viden skabes et fællesskab, som både er forpligtende og som på samme tid drager nytte af den viden, der allerede eksisterer i organisationen.

Den specialpædagogiske viden og kompetencer skal kobles med de almenpædagogiske kompetencer i almenskolen, for at styrke inklusionen.

Den samlede kommunale indsats skal ses som understøttende for de lokale processer, der foregår på de enkelte skoler.

I den samlede kommunale indsats skal anvendelsen af de specialpædagogiske kompetencer, der allerede findes i kommunen medtænkes, så kompetencer fastholdes i kommunalt regi. Den fælles kommunale indsats skal desuden være med til at underbygge det tværsektorielle samarbejde på 0-18 års området.

Den understøttelse, der finder sted gennem en fælleskommunal indsats, skal således tage afsæt i dels kompetenceudvikling af det pædagogiske personale og være med til at sikre, at de kompetencer, der allerede findes på dagtilbuds- og skoleområdet i Kalundborg, bevares og udvikles.

Kompetenceudviklingens forskellige ben

Kompetenceudvikling har, som det tidligere er beskrevet i forhold til elevens udbytte af undervisningen, flere ben at gå på og kan således opdeles i en praksis-, relations- og didaktisk relateret kompetenceudvikling.

Den praksisrelaterede kompetenceudvikling retter sig mod opdatering af kvalifikationer man allerede har i kraft af sin professionsuddannelse, og vil typiske knytte sig til elementer som ex. teamsamarbejde, fagfaglige kompetencer og tværfagligt samarbejde.

Den relationelle kompetenceudvikling ses i tæt sammenhæng med inklusionsperspektivet, og skal være med til at understøtte de kompetencer de fagprofessionelle allerede har i kraft af uddannelse og erfaring, og vil typisk knytte sig til elementer som klasseledelse, diagnoseforståelse og redskaber til de dannelsesmæssige kompetencer.

Den fagfaglige kompetenceudvikling retter sig mod tilegnelse af ny faglig viden, typisk vil det være faglig opdatering inden for et fag eller et nyt kundskabsområde, og vil typisk knytte sig til mere fagspecifikke områder.

Inklusion starter med dig selv, uanset om du er elev, forælder, lærer, pædagog eller leder.

Derfor er din viden, holdninger og synspunkter vigtige i processen med at skabe den gode inklusion.

Handlemuligheder

- **Handleguiden.**
- **Katalog over PUC-medarbejdere** - her finder du de medarbejdere, der særligt har fokus på at understøtte inklusion.

Litteratur og yderligere læsning om inklusion og Kalundborg Kommunes inklusionsstrategi på både dagtilbuds- og skoleområdet:

Inklusionsstrategien for skolerne i Kalundborg Kommune er overordnet baseret på tre dokumenter, der understøtter såvel det værdibaserede som den praktiske tilgang til inklusion:

- *Den gode inklusion.*
- *Faglige Kompetencer*
- *Analyse af specialtilbud.*

Inklusionsindsatsen på 0-18 års området bygger endvidere på følgende politisk vedtagne dokumenter:

- Børn og Unge politikken.
- Dagtilbudspolitikken.
- [KLAR](#)-pædagogikken.